

# BRUKERMANUAL FOR LAUBE KLIPPEMASKINER



Laube klippemaskiner er produsert kun for profesjonell bruk. Les alle instruksjoner før maskinen brukes. Laube klippemaskiner kan bruke alle standard klippeskjær.

GRATULERER! Du har kjøpt markedets absolutt fineste klippemaskin. Laube klippemaskiner er verdens sterkeste, hi-tech klippemaskin. Patentert konstruksjon.

## FAREMOMENTER:

1. Legg ikke noe elektrisk apparat slik at det kan falle i vannet i badekar eller vaskekum.
2. Grip aldri etter elektrisk apparat som ligger i vann!
3. Bruk aldri apparatet i badeområdet eller under vask av dyr.
4. Når kontakten skal trekkes ut av veggen, hold i selve støpselet og IKKE dra i ledningen. Trekk ut kontakten når apparatet ikke er i bruk.
5. Trekk alltid ut kontakten før rengjøring, service eller bytte av deler. Service skal kun utføres av fabrikkgodkjent servicesenter. Ikke demonter klipperen selv.
6. Ikke bruk klipperen dersom kontakt eller ledning er skadet.
7. Ikke bruk underdimensjonert skjøteledning. Minst 1.5 mm<sup>2</sup> ledning er det tynneste som skal brukes på Laube klippemaskiner.
8. La ikke barn bruke klippemaskinen uten oppsyn.
9. Ikke bruk klipperen til noe annet enn det den er beregnet til.
10. Ikke kast Laube klippemaskin i vanlig søppel. Den skal leveres til godkjent mottak for destruksjon og gjenvinning.

## INNKJØRINGSPERIODE:

Laube klippemaskiner har en innkjøringsperiode. I denne perioden, som kan vare opp til 30 dagers bruk, kan motorhastigheten variere mellom 4000 – 5000 omdreininger pr. minutt.

Dette er helt normalt og det er ikke nødvendig med noen form for service eller reparasjon.

## HVORDAN BRUKE DIN LAUBE MINI KLIPPEMASKIN

1. Start klipperen med å sette bryteren i LAV eller HØY hastighet. Når skjæret skal settes på, startes alltid maskinen i LAV hastighet og skjæret presses på plass.
2. For å holde bladet kjølig, se siste side.
3. Laube Mini klippemaskiner vil lage en klikkende lyd når drivarmen må byttes. Se eget diagram på siste side, hvordan dette skal gjøres.

## VEDLIKEHOLD AV DIN LAUBE KLIPPEMASKIN

Alt vedlikehold eller service skal utføres uten at kontakten er satt i.

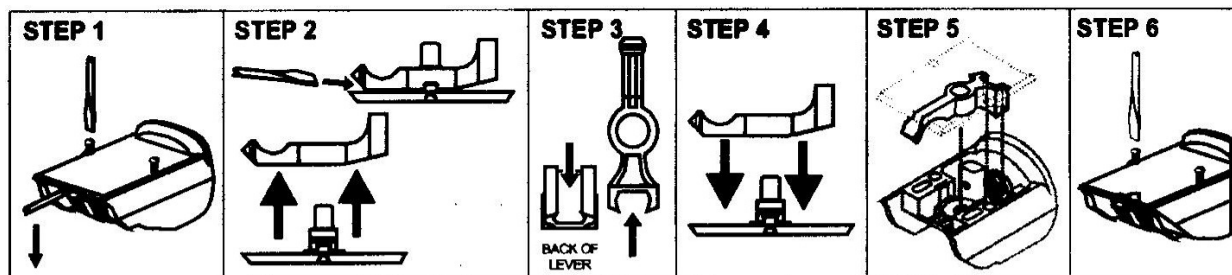
Under finner du en liste over vedlikeholdssignaler fra din klippemaskin. Regelmessig bruk krever regelmessig bytte av drivarm og av og til et "Tune-up kit" for optimalt utnytte av maskinen. Alle delene slites ved bruk og det er ingen tidstabell for skifte av slidedeler eller for service. Slidedeler er ikke dekket av garantien. Ikke bruk en klipper som har slitte deler, da dette kan skade motoren og ødelegge klipperen.

Er du i tvil, send klipperen til et godkjent serviceverksted.

## FEILSØKING AV DIN LAUBE KLIPPEMASKIN

Situasjon	Symptom / Løsning
SLITT DRIVARM	Klipperens effektivitet blir dårligere. Lytt etter klikkelyder eller rakelelyder. Bytt drivarm.
SLITT KULELAGER PÅ DRIVARM	Om det fortsatt er ulyder etter at du har skiftet drivarm, kan det hende du må montere et "Tune-up-kit" som du bestiller hos din forhandler.
VARMT SKJÆR	På laveste hastighet, går LAUBE klippemaskiner på samme hastighet som andre klippere på markedet. På høy hastighet, går den nesten dobbelt så raskt som andre klippere. Derfor blir bladene fortere varme enn på andre klippere. LØSNING: <ul style="list-style-type: none"><li>A. Bruk lav hastighet når mulig</li><li>B. Løsne spennfjæren på skjæret (IKKE løsne skruene på skjæret!) Se diagram 3 på siste side</li><li>C. Bruk kjølespray eller kjølevæske på skjæret. Spray kun på selve skjæret. Unngå å spraye på selve maskinen da middelet kan skade plast.</li><li>D. Bytt skjær oftere</li><li>E. Smør skjæret med riktig smøremiddel</li></ul>

## SKIFTE AV DRIVARM



Bytt drivarmen når den blir slitt.

1. Skru ut skruene i topplaten og sett den flate skrutrekkeren inn mellom topplaten og skjærhengeålet. Vri forsiktig på skrutrekkeren, slik at topplaten presses opp. Gjør dette forsiktig, så du ikke sprekker topplaten.
2. Bruk skrutrekkeren til forsiktig å presse drivarmen av topplaten uten å ødelegge kulelageret.
3. Smør spesialfett i sporet på den nye drivarmen.
4. Press den nye drivarmen på plass til du kjenner den klikker på plass.
5. Monter topplaten (med drivarmen) på klipperen og pass på at kulelageret sklir på plass i sporet på drivarmen.
6. Trekk til skruene på topplaten

## JUSTERING AV KLIPPERSKJÆR

Overopphetet skjær er ofte et resultat av for stram bladfjær. Knivbladet skal gli frem og tilbake forholdsvis lett. Ikke løsne for mye på fjæren, da kan bladet bli ødelagt. Løsne ALDRI skruene for å justere bladfjæren, da dette vil forskyve bladet og kan risikere å skade dyret eller brukeren under bruk.

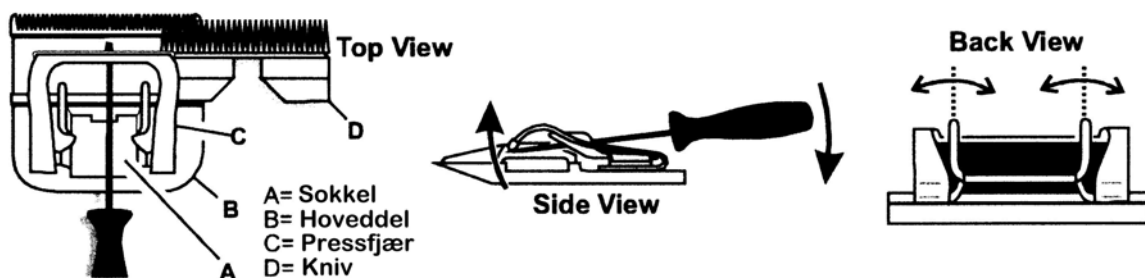
1. Legg skjæret flatt ned på bordet med skruhodene ned og tennene pekende fra deg.
2. Skyv bladet til høyre (se Top View tegning)
3. Plasser en flat skrutrekker mellom bladfjæren og "kroppen" på skjæret (se Side View tegning)
4. Press skrutrekkerhåndtaket forsiktig nedover samtidig som du holder godt i "kroppen" på skjæret, slik at bladfjæren presses litt oppover. Gjør dette FORSIKTIG så du ikke mister all spenningen i fjæren. Hvis det fortsatt er for stramt, gjenta prosedyren til det er riktig.

## HVA OM SKJÆRET SKRANGLER ELLER BRÅKER?

Legg skjæret flatt ned på bordet med skruhodene ned og tennene pekende fra deg.

Bruk en liten nebbtang justerer du "ørene" på sokkelen slik at de begge peker rett opp (se Back View tegning). Sett skjæret inn på klippemaskinen, start maskinen i lav hastighet og klikk skjæret på plass. Til å begynne med vil skjæret være hardt å få klikket på, men øk presset til du kjenner skjæret klikker riktig på plass.

Denne operasjonen justerer skjæret riktig i forhold til klippemaskinen. Om skjæret fortsatt skrangler eller bråker, send det til din servicekontakt.



IMPORTØR:

Hund-1 DA  
Sørkedalen  
0758 Oslo



Januar 2008